

# Schoolgids Strabrecht College 2025-2026

## SCHOOLGIDS 2025-2026



[Home](#)

[Inhoudsopgave](#)

[Welkom](#)

[Welkomstwoord](#)

[Het Strabrecht College](#)

[Samenwerkingsverband](#)

[Toelatingsprocedures](#)

[Ons onderwijs](#)

[Kwaliteit](#)

[Onderwijstijd](#)

[Op school](#)

[Schooltijden & vakanties](#)

[Verzuimbeleid & verlof](#)

[Studiecentrum](#)

[Ondersteuning & veiligheid](#)

[Ondersteuning](#)

[Veiligheid](#)

[Leerresultaten & examenregeling](#)

[Opstroom & bevordering](#)

[Examenregeling](#)

[Voor ouders & leerlingen](#)

[Leerlingactiviteiten](#)

[Vrijwillige ouderbijdrage](#)

[Overige financiën](#)

[Rechten en plichten](#)

[Gebruik van foto- en videomateriaal](#)

[Communicatie & overleg](#)

[Samenwerking tussen de school en ouders](#)

[Ouder- en leerlingenportaal](#)

[Overlegorganen](#)





## Welkomstwoord

### Leren voor het leven!

Beste leerling, beste ouder(s)/verzorger(s),

Van harte welkom op het Strabrecht College!

Of je nu voor het eerst bij ons binnenstapt of al langer bij onze school betrokken bent: we zijn blij dat je er bent.

Onze school is een plek waar je leert voor een diploma én voor het leven. We vinden het belangrijk dat je je thuis voelt, jezelf kunt zijn en de ruimte krijgt om te ontdekken wat bij je past. Iedereen is anders – en daar houden we rekening mee. Dat zie je terug in onze manier van lesgeven, de begeleiding die je krijgt en de keuzes die je kunt maken.

We werken vanuit vertrouwen. Vertrouwen in onze leerlingen én in onze medewerkers. We geloven dat iedereen zich blijft ontwikkelen, samen met anderen. Daarom besteden we veel aandacht aan een veilige, open en stimulerende leeromgeving.

Ons schoolgebouw is modern, duurzaam en groen. Het biedt rust en ruimte om te leren, te ontmoeten en samen te werken. Dat is belangrijk, want op het Strabrecht College leer je niet alleen van de docent, maar ook van elkaar.

Deze schoolgids biedt uitgebreide achtergrondinformatie over diverse thema's, maar kan vanzelfsprekend nooit compleet zijn. Voor diverse documenten en achtergrondinformatie verwijzen we naar de website van de school: [www.strabrecht.nl](http://www.strabrecht.nl) en/of het ouder- en leerlingenportaal.

Voor het nieuwe schooljaar wensen we alle leerlingen een inspirerende, leerzame en vooral fijne tijd toe. Een tijd waarin je groeit, fouten durft te maken en successen viert. Een tijd waarin je jezelf, maar ook de ander leert kennen, je een eigen mening vormt en eigen verantwoordelijkheid durft te nemen. We kijken ernaar uit om met jou en je ouders/verzorgers samen te werken aan jouw ontwikkeling richting volwassenheid en een mooie toekomst.

Met vriendelijke groet,

Hans Abels & Emilie Struble-Eickmans  
Directie Strabrecht College



### Adresgegevens Strabrecht College

Grote Bos 2, 5666 AZ Geldrop  
Postbus 1310, 5602 BH Eindhoven

Telefoon: 040 – 286 77 15  
E-mail: [info@strabrecht.nl](mailto:info@strabrecht.nl)  
Website: [www.strabrecht.nl](http://www.strabrecht.nl)

Facebook: [Strabrecht College](#)  
Instagram: [@hetstrabrechtcollege](#)  
LinkedIn: [Strabrecht College](#)

Voor gerichte vragen over onze brugperiode kunt u contact opnemen via [brugklas@strabrecht.nl](mailto:brugklas@strabrecht.nl).

Voor gerichte vragen over laptops kunt u contact opnemen via [ict@strabrecht.nl](mailto:ict@strabrecht.nl).

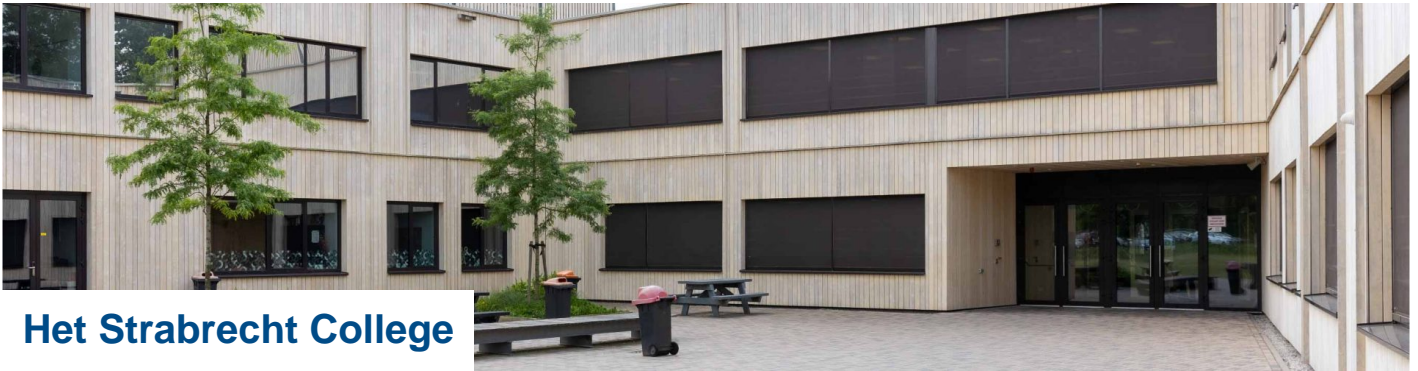
Voor gerichte vragen over Magister kunt u contact opnemen via [leerlingadministratie@strabrecht.nl](mailto:leerlingadministratie@strabrecht.nl).

## Bevoegd gezag

Het Strabrecht College maakt onderdeel uit van de Stichting Internationaal en Lokaal Funderend Onderwijs: [www.silfo.nl](http://www.silfo.nl)

De stichting staat voor excellent onderwijs in een internationale toptechnologieregio. Andere scholen die behoren tot SILFO zijn: het Stedelijk College Eindhoven (SCE), de International School Eindhoven (ISE), De Ganzebloem en de Beneden Beekloop.

College van Bestuur  
Postbus 1310, 5602 BH Eindhoven E-mail: [bestuur@silfo.nl](mailto:bestuur@silfo.nl)



## Het Strabrecht College

### Onze onderwijsvisie en concept

#### Een school die bij jou past

Het Strabrecht College is een school voor mavo, havo, atheneum en gymnasium. We zijn een school waarin leerlingen een persoonlijke leerroute volgen waarin je veel keuzes mag maken die passen bij wie je bent en waar je heen wilt. Hiervoor bieden we een veilige omgeving, structuur én ruimte.

Als leerling start je in de tweejarige brugperiode. In die tijd leer je de school goed kennen en krijg je de tijd om te ontdekken welk diplomatraject, dat start in leerjaar 3, het beste bij je past. Gedurende de hele schoolloopbaan krijgt de leerling daarbij een persoonlijke coach die begeleidt bij het stellen van doelen, het plannen van het school werk en het maken van keuzes.

#### Leren voor het leven

Wij geloven in onderwijs dat verder gaat dan kennis alleen. Natuurlijk is het behalen van een diploma belangrijk, maar minstens zo belangrijk vinden we dat iedere leerling leert zelfstandig te denken, samen te werken, verantwoordelijkheid te nemen en om te gaan met veranderingen. Als leerling leer je bij ons hoe je doelen stelt, keuzes maakt en je eigen leerroute volgt. Daarbij werk je aan levensechte opdrachten die ertoe doen – binnen én buiten de school.

#### Waar staan wij voor

*We maken onze leerlingen enthousiast voor hun eigen leren; voor nu en voor later.*

We stemmen ons onderwijs af op wat werkt. Daarbij baseren we ons op inzichten uit onderwijsonderzoek, motivatiepsychologie en kennis over de ontwikkeling van het puberbrein.

Daaruit weten we dat gemotiveerde leerlingen betrokken zijn, nieuwsgierig en dat zij goed omgaan met uitdagingen en tegenslagen. Zij halen vaak betere schoolresultaten dan leerlingen die niet gemotiveerd zijn. Het Strabrecht biedt daarom een krachtige leeromgeving waarin wordt voldaan aan drie psychologische basisbehoeften om de intrinsieke motivatie van leerlingen aan te spreken:

- Autonomie; er wordt een zekere mate van keuzevrijheid geboden
- Competentie; we stellen duidelijke doelen en zijn helder over de verwachtingen
- Relatie; we zorgen voor een cultuur waarin iedereen geaccepteerd wordt en met respect wordt benaderd

Ons onderwijsconcept is gebaseerd op drie uitgangspunten:

#### Stel JOUW doelen

Je stelt jouw eigen leer- en ontwikkeldoelen. Je werkt op basisniveau mavo, havo, atheneum of gymnasium, waarbij je een of meerdere vakken op een hoger niveau kunt volgen. Voor een deel van de lestijd kun jij zelf kiezen welke les je wilt volgen of aan welk vak je wilt werken. Samen met jouw coach stel je jezelf de vraag: wat wil ik leren?

#### Eigenaar van JOUW leerproces

Jij bent mede-eigenaar van wat je leert en doet op school. Eigenaarschap betekent dat jij voor een groot deel zelf verantwoordelijk bent voor hoe je leert en welke keuzes je daarin maakt. Verantwoordelijk voor je leerdoelen, opdrachten, werkstukken en huiswerk. Samen met jouw coach stel je jezelf de vraag: hoe wil ik leren? En hoe ga ik dat doen?

#### Maak JOUW keuzes

Bij ons op school krijg je veel vrijheid en ruimte om te kiezen. Je neemt zelf initiatief om te kiezen, maar we helpen je wanneer nodig. Kies je vakken, opdrachten, een deel van je lessen. Maak daarbij goede keuzes die bij jou passen. Samen met jouw coach stel je jezelf de vraag: welke keuzes passen bij mij?

### Wat kenmerkt het Strabrecht College?

Op het Strabrecht College staat de persoonlijke ontwikkeling van elke leerling centraal. Iedere leerling wordt daarom structureel begeleid door een persoonlijke coach. Deze coach ondersteunt de leerling bij het maken van bewuste keuzes en het nemen van verantwoordelijkheid voor het eigen leerproces. Zo werkt de leerling, vanuit eigenaarschap, gericht aan het behalen van leer- en ontwikkeldoelen.

Het Strabrecht College is bovendien een ontmoetingschool: een plek waar verschillen samenkomen. Leerlingen met diverse achtergronden en overtuigingen ontmoeten elkaar in een sfeer van respect en openheid. In de lessen en projecten is er veel aandacht voor burgerschap en maatschappelijke betrokkenheid, binnen én buiten de school – van de lokale gemeenschap tot op Europees niveau. Door middel van dialoog, reflectie en actieve deelname bereiden we leerlingen voor op hun rol in de samenleving.

Als leerling kun je bij ons rekenen op veel kansen om jezelf te ontwikkelen. Zo bieden we gepersonaliseerd onderwijs, waarbij je eigen doelen stelt, je eigen leerroute bepaalt en in je eigen tempo werkt. Daarnaast kun je extra uitdaging vinden in vakken als Cambridge Engels, Delf Frans, Art & Design, Denklessen (Strabrecht+ voor hoogbegaafden), Informatica, Wiskunde D, Natuur, Leven en Technologie (NLT), Lichamelijke Opvoeding 2 (LO2) of Beweging, Sport en Maatschappij (BSM). Misschien wil je wel meepraten over de school via de leerlingenpanels en de leerlingenraad (meer hierover bij 'Overlegorganen'). Kortom, bij het Strabrecht College krijg je de ruimte én de begeleiding om het beste uit jezelf te halen.

Er zijn enkele belangrijke pijlers waarop ons onderwijs rust:

#### **Brainportonderwijs**

Het Strabrecht College ligt midden in het Brainportgebied en onze school kan je niet los zien van onze regio. Wij zoeken graag de verbinding met de bedrijven en organisaties om ons heen. Zo verzorgen wij in samenwerking met deze bedrijven opdrachten, bedrijfsbezoeken, maar ook masterclasses waar je zelf direct aan de slag gaat. Je moet dan bijvoorbeeld denken aan: een bedrijfsbezoek bij ASML, een etsworkshop, een masterclass edelsmeden of een leermiddag bij het Van Gogh museum. Ook doen wij mee met regionale activiteiten zoals de Class of Entrepreneurship, het Brainport United event en het Dutch Technology week. Door ons Brainportonderwijs leer je je interesses herkennen.

#### **Internationalisering**

Onze leerlingen groeien op tot wereldburgers. Het Strabrecht College heeft in de loop van de afgelopen decennia een uitgebreid netwerk opgebouwd van partnerscholen in bijna 20 Europese landen (Europroject: Education without Frontiers). We werken nauw samen met deze scholen in Europa in het kader van uitwisselingen en projecten. Leerlingen komen zo intensief in contact met leeftijdsgenoten van andere landen van wie zij de school bezoeken. Een life- experience.

#### **Culturele vorming**

Het Strabrecht College kenmerkt zich al vele tientallen jaren door een sterke focus op de Culturele en Kunstzinnige vorming van onze leerlingen. Naast de vakken Art & Design, CKV (Kunstzinnige Culturele Vorming) en Expressie krijgen de leerlingen de kans om hun talenten te ontwikkelen door deel te nemen aan dansprojecten, festivals (Festival van het Nederlandse lied of Ouderenfestival), Filmprojecten, de jaarlijkse talentenjacht Strabrecht's Got Talent, de Orion Awards (muzikale competitie Orionscholen) e.d. Leerlingen maken kennis met verschillende kunstdisciplines door middel van een rijk programma aan culturele excursies, gastlessen, workshops en samenwerkingen met kunstenaars, artiesten en culturele instellingen uit de omgeving. Met dit programma draagt het Strabrecht College bij aan de culturele en persoonlijke vorming van onze leerlingen.

Het bovenstaande komt terug in de onderwijsdoelen van het huidige schoolplan:

- Het implementeren en doorontwikkelen van ons onderwijsconcept in alle jaarlagen
- Professionalisering
- Onderwijsontwikkeling
- Profilering en competentieontwikkeling

Een overzicht van alle onderwijsdoelen is te vinden in de algemene visie [SILFO 2022-2026](#).



## Samenwerkingsverband

### SILFO

Het Strabrecht College maakt deel uit van SILFO (Stichting Internationaal en Lokaal Funderend Onderwijs). De stichting staat voor excellent onderwijs in een internationale toptechnologieregio. Binnen SILFO werken we samen met Het Stedelijk College Eindhoven (locatie Henegouwenlaan en locatie Oude Bossche Baan), de International School Eindhoven (afdeling Primary School en afdeling Secondary School) en de basisscholen de Ganzebloem en de Beneden Beekloop in Geldrop.

### Samenwerkingsverband Brainportscholen

Een tiental scholen uit de regio, waaronder het Strabrecht College (als een van de oprichters), vormt samen met Brainport Development het Samenwerkingsverband Brainportscholen. Deze scholen richten hun onderwijs sterk op de (Brainport) omgeving, zodat de leerlingen goed worden voorbereid op hun toekomst in de Brainportregio.

Daarbij werken zij samen met bedrijven, instellingen en overheden. Onder meer door onze leerlingen uit te dagen met real life-opdrachten (technologie, design, etc.) van hoogwaardige bedrijven in de regio.

### ORION Kennisnetwerk

Samen bereik je meer! Dit is de reden waarom het Strabrecht College bij het kennisnetwerk ORION is aangesloten. ORION is een netwerk van zelfstandige scholen in de regio Zuidoost Brabant.

Op [www.orionnxt.nl](http://www.orionnxt.nl) is alle informatie te vinden.

### Socrates International Honours Society

Socrates is een onafhankelijke stichting zonder winstoogmerk die zich inzet voor excellentiebevordering in het voortgezet en hoger onderwijs. Het Strabrecht College is al vanaf het prille begin aangesloten bij Socrates (2010).

Op [www.socrateshonours.org](http://www.socrateshonours.org) is meer informatie te vinden.

### Samenwerkingsverband Helmond-Peelland VO

Elke school behoort tot een regio voor Passend Onderwijs. Per regio heeft de Minister van Onderwijs een samenwerkingsverband voor voortgezet onderwijs en voor basisonderwijs vastgesteld. Het samenwerkingsverband heeft tot taak te zorgen dat elke leerling die in de regio woont passend onderwijs kan krijgen. Zie verder in deze schoolgids onder 'Toelating en Begeleiding en Zorg'.

Het Strabrecht College maakt deel uit van het Samenwerkingsverband Helmond-Peelland VO. Deze regio bestaat uit de gemeenten Geldrop-Mierlo, Heeze- Leende, Asten, Someren, Deurne, Helmond, Gemert- Bakel, Laarbeek en Boekel.

Op [www.swv-peelland.nl](http://www.swv-peelland.nl) is alle informatie te vinden. Via [deze link](#) is het overzicht van aangesloten scholen te zien.



## Toelatingsprocedures

### Toelatingsprocedure brugklas

Aanmeldingen voor het Strabrecht College vinden plaats tijdens de landelijke aanmeldweek. Ouders en hun kind komen dan samen naar school en worden persoonlijk ontvangen en begeleid bij de aanmelding.

Meer informatie is te vinden [op onze website](#).

### Toelatingsprocedure hogere leerjaren

Voor aanmelding van een leerling voor de leerjaren 2 t/m 6 kunt u contact opnemen met de teamcoördinator van de betreffende afdeling (brugjaar 2, mavo, havo of vwo). Aanmelden voor een nieuw schooljaar betekent niet automatisch dat een leerling geplaatst wordt, dat hangt onder meer af van de beschikbare plaatsen. Vaak kan dit pas bepaald worden nadat de eindvergaderingen en revisievergaderingen hebben plaats gevonden. Voor tussentijdse aanmelding geldt dat mogelijkheden in overleg met teamleiding worden besproken.

### Toelating en zorgplicht passend onderwijs

Wat gebeurt er als een leerling niet toegelaten wordt omdat het Strabrecht College niet de juiste ondersteuning kan bieden?

In het geval dat de leerling geen plek op het Strabrecht College kan krijgen, is de school verplicht een andere passende school voor regulier onderwijs binnen de regio van het samenwerkingsverband te vinden.

Hierbij is overleg met de ouders van groot belang: hun voorkeur en hun vertrouwen zijn immers essentieel voor het succes van hun kind. Zodra de ouders en de nieuwe school overeenstemming hebben bereikt is deze fase afgerond.

Als er geen overeenstemming ontstaat, dan wel als plaatsing in het voortgezet speciaal onderwijs verstandig lijkt, wordt de Adviescommissie Toewijzing (ACT) van het samenwerkingsverband Passend Onderwijs Helmond - Peelland ingeschakeld. Deze commissie bekijkt het dossier, hoort de ouders en doet vervolgens een bindende uitspraak.

Als de basisschool aangeeft dat er meer ondersteuning nodig is, begint de aanmeldingsfase voor leerlingen die extra zorg vragen enkele maanden eerder. De aanmeldingsfase wordt in gang gezet in samenspraak met de reguliere of speciale basisschool van het kind. Deze school levert desgevraagd alle begeleidingsgegevens aan onze ondersteuningscoördinator. Op basis van een analyse van deze gegevens, het advies van de toeleverende school en de wensen van de ouders, doet de ondersteuningscoördinator een aanvraag bij de ACT van het samenwerkingsverband en brengen zij een advies uit over toelating.

De precieze gang van zaken wordt door het samenwerkingsverband via de eigen website beschreven, zodat deze voor alle ouders en betrokkenen uit het onderwijs inzichtelijk is. Zie website [www.swv-peelland.nl](http://www.swv-peelland.nl) voor meer informatie. Deze website is ook via een link op de website van het Strabrecht College te raadplegen.



Kwaliteit

## Kwaliteitszorg

In het kader van kwaliteitszorg werkt de school systematisch aan het verbeteren van de kwaliteit van het onderwijs, onderwijsresultaten en de dienstverlening aan leerlingen en ouders. Als school hechten we veel waarde aan een hoge tevredenheid van leerlingen, ouders en andere betrokkenen. Daarnaast hechten we waarde aan goede onderwijsrendementen (doorstroomcijfers en examenresultaten). In feite stellen we onszelf voortdurend kritische vragen in allerlei verschillende contexten. Op deze manier zijn we actief bezig met meten, evalueren en actie ondernemen.

## Tevredenheidsonderzoeken

Periodiek houden we een uitvoerig tevredenheidsonderzoek onder de doelgroepen: ouders, leerlingen en personeel. Daarnaast worden van tijd tot tijd kleinere, specifieke enquêtes gehouden, bijvoorbeeld over de aansluiting tussen onder- en bovenbouw of over nieuwe vakken.

## Scholen op de kaart

Op de website [Scholen op de Kaart](#) staat informatie over het Strabrecht College. Zo vindt u hier een korte omschrijving van onze school, maar ook de leerlingenpopulatie, de ouder- en leerlingtevredenheid én de (examen)resultaten zijn hier terug te vinden. Via Scholen op de Kaart geven we antwoord op de vraag: 'hoe goed doet de school het?' De school wil deze informatie gebruiken ten behoeve van de horizontale verantwoording naar belanghebbenden zoals onder andere ouders, leerlingen en basisscholen.

## In-, door- en uitstroomgegevens

Naast de gegevens uit de enquêtes worden elk jaar ook de cijfermatige resultaten per vak en per klas geëvalueerd, alsmede de gegevens die betrekking hebben op examenresultaten en doorstroomrendementen. Een belangrijk instrument hierbij is de instroom-, doorstroom- en uitstroomtabel. Dit is één van de instrumenten die de inspectie gebruikt bij het beoordelen van scholen. Voor de opbrengstgegevens van onze school in relatie tot de landelijke gemiddelden verwijzen we naar de [website van de onderwijsinspectie](#). Op deze site treft u tevens het oordeel van de inspectie over onze school aan.

## Kwaliteitsbeleid SILFO

De strategische visie SILFO 2022-2026 beschrijft de overkoepelende opdracht voor de stafdienst kwaliteitsontwikkeling. Deze opdracht is geformuleerd aan de hand van de vier C's die staan voor: Caring, Connecting, Creating & Celebrating. De vier C's hebben inhoud gekregen op basis van een ontwikkeld instrumentarium waarin ruimte is gemaakt voor, naast meetbare, ook merkbare en aantoonbare kwaliteitsgegevens. Deze gegevens worden verzameld, gedeeld en geëvalueerd in een cyclisch proces, met onder andere gerichte onderzoeken, naar bijvoorbeeld vervolgvragen op eerder gevonden gegevens, het verzamelen van feedback, het doen van evaluaties, het hebben van dialogen en het delen van verhalen. Het waarderingskader van de Inspectie van het Onderwijs sluit hierop aan.

## Managementrapportages

De stichting werkt met rapportages op onderwijskwaliteit, op zowel stichtings- als locatieniveau. De rapportages worden viermaandelijks besproken met de opleidingsdirecties, de afdeling control, de afdeling kwaliteit en het College van Bestuur. De inhoud focust op zowel meetbare, als merkbare en aantoonbare kwaliteitsresultaten. De meetbare gegevens uit de rapportages onderwijskwaliteit zijn afkomstig uit de leerlingvolgsystemen van de scholen, waarmee vorderingen in kennis en vaardigheden van de leerlingen wordt gevolgd. Tevens wordt op locatieniveau met doorlopende leerlijnen geborgd dat het onderwijs aansluit op een ononderbroken ontwikkelproces van leerlingen. Ook het tevredenheidsonderzoek onder leerlingen en ouders, leskwaliteit op schoolniveau en observaties worden gebruikt om onderwijskwaliteit te meten.

## Kwaliteitskompas

Aan de hand van het ontwikkelde Kwaliteitskompas, gebaseerd op de Kwaliteitscyclus (die synchron loopt met de control-cyclus), de Kwaliteitskalender van het jaarverslag, de Kwaliteitskalender van het Schoolplan en de vier- acht en twaalfmaandrapportages wordt de ontwikkeling van onderwijskwaliteit gemonitord.

Het door de stichting ontwikkelde Kwaliteitskompas brengt onderwijskwaliteit in beeld en wordt gebruikt om vanuit de opgestelde visie zicht te houden op de kwaliteit van het onderwijs binnen de stichting. Hierbij wordt gebruik gemaakt van de vanuit de inspectie opgestelde eisen die zijn gekoppeld aan de schoolplandoelen.

## **Kwaliteitsverbeteringen**

Afspraken voor kwaliteitsverbetering worden op basis van de managementrapportages en het kwaliteitsdashboard opgesteld en vastgelegd. De opleidingsdirecties voeren, indien noodzakelijk, nadere analyses op locatieniveau uit en/of stellen locatiedoelen bij. Het proces en het kwaliteitsinstrumentarium worden jaarlijks geëvalueerd.

## **Verantwoording**

De managementrapportages en het kwaliteitsdashboard worden viermaandelijks gedeeld en eveneens besproken met de Raad van Toezicht. Kwaliteitsgegevens worden gepubliceerd in het Jaarverslag en op de website van Scholen op de Kaart.



## Onderwijstijd

### Onderwijstijd

Onderwijs is meer dan alleen het volgen van de ingeroosterde vaklessen bij een vakdocent of van de lessen waarvoor je in de keuzewerktijd hebt gekozen. Tot onderwijstijd rekenen wij ook activiteiten die gepland en verzorgd worden onder de verantwoordelijkheid van de school. Denk hierbij aan het volgen van het introductieprogramma, het bijwonen van lezingen of deelname aan workshops, de stages, deelname aan uitwisselingsprojecten in het kader van ons internationaliseringsprogramma maar ook het bijwonen van voorlichtingsavonden in het kader van het LOB-traject (Loopbaan Oriëntatie op Beroep: een traject dat door onze decanen wordt geïnitieerd), het bijwonen van vieringen, deelname aan sportactiviteiten (sportdagen en toernooien), meedoen aan culturele programma's zoals Strabrecht's Got Talent en participeren in projecten vanuit de Brainportscholen. Kortom, er zijn heel veel activiteiten waaraan je deel kunt nemen en dat rekenen we allemaal tot onderwijstijd. Want leren doe je heus niet alleen op school in een les.

De invulling van onze onderwijstijd wordt altijd afgestemd met onze Medezeggenschapsraad, zo heeft iedereen, medewerkers, ouder(s)/verzorger(s) en leerlingen hier een stem in.





## Schooltijden & vakanties

### Algemene openingstijden

De receptie is op schooldagen telefonisch bereikbaar van 08.00 tot 16.30 uur.

### Standaardrooster en aangepast rooster op dinsdag voor de onderbouw

Het rooster is te bekijken via [deze link](#).

### Vakanties 2025-2026

Vakanties 2025-2026	Eerste vakantiedag	Laatste vakantiedag
Begin schooljaar 2025 – 2026	18 augustus 2025	
Herfstvakantie	13 oktober 2025	17 oktober 2025
Kerstvakantie	22 december 2025	2 januari 2026
Voorjaarsvakantie	16 februari 2026	20 februari 2026
Goede Vrijdag	3 april 2026	
Meivakantie (incl. Koningsdag)	20 april 2026	1 mei 2026
Hemelvaart	14 mei 2026	15 mei 2026
Pinksteren	25 mei 2026	
Zomervakantie	13 juli 2026	21 augustus 2026
<b>Aanvullende lesvrije dagen voor leerlingen:</b>		
30 september 2025		
20 november 2025		
2 februari 2026		
17 maart 2026		



## Verzuimbeleid & verlof

### Afwezigheid en verzuim

De teamcoördinatoren zijn verantwoordelijk voor afspraken en sancties betreffende verzuim en afwezigheid van leerlingen. Daarnaast kent de school verzuimmedewerkers. De verzuimmedewerkers hebben een ondersteunende rol. Deze medewerkers zijn belast met het registreren, controleren en sanctioneren (in overleg met de teamcoördinator) van te laat komen en zorgwekkend dan wel ongeoorloofd verzuim. De teamcoördinator legt verantwoording af aan de teamleider betreffende verzuim en afwezigheid van de leerlingen van de afdeling.

Natuurlijk kan het voorkomen dat uw kind een keertje ziek wordt, een tandartsafpraak heeft of om een andere reden een (deel) van de dag niet naar school kan. In de meeste gevallen kunt u dit als ouder(s)/verzorger(s) heel gemakkelijk via de Magister App aan ons doorgeven. Uitleg over de werking van de App vindt u in [dit filmpje](#).

Mocht het niet lukken via de app, kan een email gestuurd worden naar [verzuim@strabrecht.nl](mailto:verzuim@strabrecht.nl), daarbij moeten naam van de leerling en klas duidelijk vermeld zijn. Zelfs ziekmelden voor een dag in de toekomst is mogelijk. Bijvoorbeeld als u weet dat uw kind na een medische ingreep een aantal dagen bedrust nodig heeft.

### Afwezigheid in verband met ziekte

Ziekmelden is mogelijk voor de volgende dag of op de dag zelf vóór 08.15u. Wanneer een leerling in de loop van de dag op school ziek wordt, meldt de leerling zich in het studiecentrum bij de verzuimmedewerker. De verzuimmedewerker neemt altijd telefonisch contact op met de ouders voordat de leerling naar huis wordt gestuurd. Als de leerling beter is en weer naar school komt, dient deze ook weer beter gemeld te worden via de Magister App.

Indien een leerling langdurig, frequent of steeds bij eenzelfde gebeurtenis wegens ziekte verzuimt, meldt de teamcoördinator dit bij de ondersteuningscoördinator van de school. Wij stellen de ouders daarvan natuurlijk op de hoogte en in een eerder stadium zal de coach over het ziekteverzuim al contact met de ouders hebben gehad. De ondersteuningscoördinator bepaalt, in overleg met betrokkenen, hoe verder ziekteverzuim kan worden tegengegaan.

### Medische afspraak of ander kortdurend te voorzien verzuim

Als een leerling een (medische) afspraak heeft (bv huisarts, tandarts, fysiotherapie) vragen we ouder(s)/verzorger(s) dit uiterlijk de dag van tevoren te melden via de app van Magister. Mocht dit niet lukken of u heeft hierover nog vragen, kunt u mail naar [verzuim@strabrecht.nl](mailto:verzuim@strabrecht.nl).

### Geen deelname aan gym

Als uw kind niet mee kan gymmen, dient dit uiterlijk 1 dag van tevoren gemeld te worden bij teamcoördinator. Uw kind wordt tijdens de uren LO op school verwacht. In overleg wordt besloten of uw zoon/dochter aan de kant zit bij LO of dat hij/zij zich meldt in het studiecentrum. LET OP: als uw kind niet aan de LO-lessen kan deelnemen kan dit dus niet gemeld worden via de app van Magister.

### Bijzonder verlof

Hieronder valt bijvoorbeeld: rijexamen, bruiloft, uitvaart en meeloopdagen. Dit verlof dient minimaal 1 dag vooraf te worden aangevraagd via de desbetreffende teamcoördinator.

B1	mw. D. Górméz	<a href="mailto:d.gormez@strabrecht.nl">d.gormez@strabrecht.nl</a>
B2	dhr. M. Schurink	<a href="mailto:m.schurink@strabrecht.nl">m.schurink@strabrecht.nl</a>
Mavo	mw. S. v.d. Hoogen	<a href="mailto:s.vandehoogen@strabrecht.nl">s.vandehoogen@strabrecht.nl</a>
Havo	dhr. I. van Beek	<a href="mailto:i.vanbeek@strabrecht.nl">i.vanbeek@strabrecht.nl</a>
Vwo	dhr. T. Frielinck	<a href="mailto:t.frielinck@strabrecht.nl">t.frielinck@strabrecht.nl</a>

### Huiswerk en testen inhalen na afwezigheid

De huiswerkverplichtingen van leerlingen gelden ook bij afwezigheid. Daarnaast is de leerling bij terugkeer verplicht binnen één week afspraken te maken voor het inhalen van gemiste testen buiten de toets- en SE-weken. Voor gemiste toetsen in een toets- of SE-week worden inhaalmomenten ingepland door de teamcoördinator van de afdeling waar uw kind zit. Voor het inhalen zijn vaste inhaalmomenten aangewezen. Voor leerlingen in de eindexamenklassen gelden nog

aanvullende regelingen. Deze zijn te vinden in het examenreglement.

### **Te laat komen**

Voorkom te laat komen. Op tijd aanwezig zijn is van belang voor een goede werksfeer, de nodige concentratie en de studievoortgang. Dit geldt niet alleen voor het eerste lesuur, maar bij alle lessen en andere schoolactiviteiten. Leerlingen die te laat op school/in de les aanwezig zijn, melden zich de volgende dag om 8.00 uur bij de receptie, ongeacht het tijdstip waarop hun lessen die dag aanvangen. De leerling ontvangt hiervoor automatisch een uitnodiging via Magister.

Wanneer het te laat zijn in de ogen van de leerlingen een geldige reden heeft, melden zij zich diezelfde dag bij de verzuimmedewerker van de afdeling die vervolgens een beslissing neemt.

### **Leerplicht**

Voor het Strabrecht College is de leerplichtambtenaar van de gemeente Geldrop-Mierlo verantwoordelijk voor de naleving en handhaving van de leerplichtwet.

Daarnaast bewaakt de leerplichtambtenaar het recht op onderwijs voor alle kinderen. Voor onze school handelt deze alle leerplichtzaken af. Hierbij moet gedacht worden aan ongeoorloofd en/of problematisch verzuim, waarbij het uitgangspunt is om in overleg met de school en de ouders het verzuim terug te dringen. Verder zijn de werkzaamheden er op gericht het voortijdig schoolverlaten van leerlingen zoveel mogelijk te voorkomen. Ten slotte wordt de leerplichtambtenaar door de school ingeschakeld voor bijzondere verlofaanvragen of vrijstellingen van de leerplichtwet alsmede het bieden van ondersteuning en advies aan jeugdigen die dit nodig hebben bij hun loopbaan.

Frequent te laat op school komen, langdurige afwezigheid en spijbelen wordt door de school gemeld aan de leerplichtambtenaar van de gemeente Geldrop- Mierlo. Van deze melding worden de ouders schriftelijk op de hoogte gesteld. De handelwijze in deze staat beschreven in ons [verzuimprotocol](#).

Via het leerlingenadministratiesysteem Magister kunnen leerlingen en ouders de registratie van bijzonderheden met betrekking tot de aanwezigheid volgen. Opmerkingen hierover kunnen gemeld worden bij de coach of de verzuimmedewerkers.



## Studiecentrum

Het studiecentrum van het Strabrecht College beschikt over een collectie studie- en leesboeken, tijdschriften en kranten. Tevens beschikt het studiecentrum over de ruimte waar de leerlingen individueel of in groepsverband kunnen werken. Het gebruik van de ruimte is toegestaan zolang men zich aan de vastgestelde regels houdt die in de school gesteld zijn.

Verder kunnen leerlingen hier terecht met hun hulpvragen over het gebruik van de laptops, voor het inleveren van werkstukken of formulieren en voor het kopen van kaartjes voor bepaalde activiteiten.

In het studiecentrum is ook het servicepunt onderwijs en ICT voor leerlingen ingericht. Dit servicepunt wordt bezet door een onderwijsassistent. Dit is voor alle leerlingen een centrale en herkenbare plek waar zij terecht kunnen voor kwesties in het kader van ICT. Denk bijvoorbeeld aan:

- Hulp bij het opstarten van een device (laptop)
- Hulp bij het installeren van Windows updates
- Wijzigen van het wachtwoord
- Hulp bij software (applicaties)
- Andere vragen, verzoeken en/of klachten die te maken hebben met ICT

Als het servicepunt niet kan helpen of de storing niet kan oplossen wordt een leendevice verstrekt en wordt gezorgd voor verdere afhandeling van het probleem.

# Ondersteuning & veiligheid



## Ondersteuning

### Algemene informatie ondersteuning

Het Strabrecht College maakt deel uit van het samenwerkingsverband Helmond-Peelland VO. Samen met de andere scholen binnen ons samenwerkingsverband zorgen wij dat er voor elk kind een passende school is.

Alle scholen binnen ons samenwerkingsverband (Helmond-Peelland VO) bieden dezelfde basisondersteuning. Dat wat de school organiseert aan aanvullende ondersteuning kan verschillen van andere scholen.

Het uitgangspunt van onze ondersteuning sluit aan op onze visie: "De leerling leren het zelf te kunnen." Dus een leerling die bij ons een diploma behaalt heeft de juiste tools en handvatten om zelf te kunnen blijven leren.

### Ouder- en jeugdsteunpunt

Ons samenwerkingsverband heeft een steunpunt ingericht dat:

- Ouders en leerlingen informeert over passend onderwijs
- Advies en ondersteuning biedt
- Ontwikkelingen signaleert voor het beleid van het samenwerkingsverband

Zie voor meer informatie: [www.ouderjeugdsteunpuntzob.nl](http://www.ouderjeugdsteunpuntzob.nl)

### Organisatie ondersteuning

Het Strabrecht College biedt onderwijs en ondersteuning op maat. Dit betekent dat wij kijken naar de ondersteuningsbehoefte(n) van de leerling en daarop aansluiten. Wij stimuleren de leerling om zoveel mogelijk verantwoordelijkheid te nemen voor de eigen ontwikkeling.

Ouder(s)/verzorger(s) en leerling kunnen in ons leerlingvolgsysteem (Magister) volgen wat er op school gebeurt. Mocht er voor een leerling een extra hulpvraag zijn dan kan vanuit ditzelfde systeem een OPP worden opgesteld. In het OPP (ontwikkelingsperspectiefplan) staat de hulpvraag omschreven en wat de kwaliteiten van een leerling zijn. Ook staat erin welke (extra) ondersteuning nodig is om de vooraf gestelde doelen te bereiken en hoe deze wordt georganiseerd. Na 8 weken wordt het OPP met leerling en ouders geëvalueerd en, zo nodig, verlengd. Altijd met als doel een leerling leren het zelf te doen.

Het OPP wordt door de coach met leerling en ouder(s)/verzorger(s) doorgenomen. Leerling en ouder(s)/verzorger(s) mogen meepraten over het ontwikkelingsperspectief en de ondersteuning (inspraak & hoorrecht). Bij behoefte aan extra ondersteuning of begeleiding, bespreekt de coach dit met het ondersteuningsteam.

In sommige gevallen blijkt al tijdens de warme overdracht vanuit het primair onderwijs dat aanvullende ondersteuning nodig is. In dat geval is er al contact tussen school, ouders en leerling voor aanvang van het schooljaar. In overleg wordt besloten of en hoe deze aanvullende ondersteuning eruit ziet.

### Basisondersteuning

Alle medewerkers van het Strabrecht College spelen een rol bij de ondersteuning van leerlingen. Samen zorgen wij ervoor dat alle leerlingen goed ondersteund worden tijdens hun schoolloopbaan. Dat noemen wij basisondersteuning. Basisondersteuning vindt veelal plaats tijdens de lessen en soms daarbuiten. De coach kan u hier alles over vertellen.

### Voorbeelden van basisondersteuning

Hulpmiddelen:

- TO-kaart
- Leesliniaal
- Voorleessoftware
- Faciliteitenkaart
- Fidget-tools
- Gebruik van koptelefoon

Afname van:

- Pre-screening dyslexie, [zie regeling](#)
- CBO-toetsen

Gesprekken met:

- Coach
- Decaan (vakkenpakketkeuze)
- Vertrouwenspersoon

Maatwerk:

- No Blame
- Coach Plus
- Storm
- Strabrecht+
- Gesprekken met een decaan
- MAZL

Trainingen:

- Faalangstreductietraining (via de LEV-groep)
- Leren leren, plannen (leerlingen met een KM-advies)
- Rots en Water (tijdens de lessen LO)
- Op Volle Kracht

Tijdens de begeleidingslessen is er aandacht voor:

- Leren leren, plannen,
- Executieve functies
- Welbevinden

De verantwoordelijkheid van de uitvoering van de basisondersteuning ligt bij de teamleider.

## Extra ondersteuning

Soms is de basisondersteuning niet voldoende en is er net wat meer nodig voor een leerling om zich optimaal te kunnen ontwikkelen. Extra ondersteuning is maatwerk. De ondersteuning kan gericht zijn op een individuele leerling, een groepje leerlingen of een hele klas.

Deze ondersteuning vindt ook op school plaats en wordt soms door interne specialisten verzorgd, soms door externen of een combinatie van beiden. Uitgangspunt bij deze zorg is altijd dat we de leerling willen leren het zelf te kunnen.

Als extra ondersteuning nodig is, wordt dit besproken tijdens het TC/OT-overleg. Bij dit overleg zijn de volgende mensen betrokken: teamcoördinator (TC) en het ondersteuningsteam (OT), bestaande uit de zorgconsulent, orthopedagoog en ondersteuningscoördinator. De coach blijft voor de leerling en de ouder altijd contactpersoon.

### Voorbeelden van extra ondersteuning

Begeleiding door:

- orthopedagoog
- zorgconsulent
- coachplus
- regisseur meertaligheid

maatwerk:

- roosteraanpassingen
- observaties
- adviesaanvraag Samenwerkingsverband: <https://www.swwhelmondpeellandvo.nl/passend-onderwijs/ondersteuning>

Trainingen:

- leren leren en plannen (extra)
- NT2-begeleiding (Nederlands als 2e taal)

externen:

- samenwerking met hulpverlening
- Multi Disciplinair Overleg (MDO)

De verantwoordelijkheid voor de uitvoering van de extra ondersteuning ligt bij de ondersteuningscoördinator.

Leerlingen zijn betrokken bij het opstellen van ons ondersteuningsaanbod middels input die is gevraagd d.m.v. een enquête.

## Grenzen aan de ondersteuning

In specifieke situaties kan het voorkomen dat de medewerkers van onze school niet de ondersteuning kunnen bieden, die nodig is voor een leerling om zich goed te kunnen ontwikkelen. We zoeken dan naar passende externe hulp, zodat de leerling bij ons zijn schoolcarrière kan vervolgen. Indien we, ook met externe hulp, niet in staat zijn de benodigde ondersteuning te bieden op onze school, dan dient een andere, beter passende, plek gevonden te worden. Het initiatief om een betere plek te vinden, begint bij onze school.

Indien een leerling grensoverschrijdend gedrag vertoont, waarbij de veiligheid van collega's en/ of leerlingen in het gedrang komt, zoeken we direct een oplossing. Dit betekent dat de veiligheid, met de inzet van ondersteuning voor de betreffende leerling gegarandeerd moet kunnen worden. Indien de veiligheid in het geding blijft, dient voor de betreffende leerling een andere oplossing gezocht te worden.

In onze ondersteuning werken we niet vanuit labels of diagnoses, maar vanuit wat een leerling nodig heeft om tot ontwikkeling te komen. Wat een kind heeft is voor ons minder belangrijk dan wat het nodig heeft. Die behoefte staat centraal in onze aanpak. Mocht u willen weten wat dit betekent voor uw kind neem dan contact op met onze ondersteuningscoördinator.

Het ondersteuningsteam kunt u bereiken via de ondersteuningscoördinator Mevrouw M. Janssen - [m.janssen@strabrecht.nl](mailto:m.janssen@strabrecht.nl)

## **Verzuimbegeleiding en GGD**

Onze school werkt samen met het team Jeugdgezondheidszorg van de GGD Brabant-Zuidoost. Samen staan we voor een gelukkige gezonde jeugd. Daarbij is de GGD actief in de basisondersteuning.

Vanuit de basisondersteuning voeren zij bijvoorbeeld gezondheidsonderzoek uit in klas 1 & 4, informeren zij over inenting, groei, seksualiteit en opvoeding. Daarnaast spelen zij een belangrijke rol bij ziekteverzuimbegeleiding via meer aandacht voor zieke leerlingen (MAZL).

Naast de gezondheidscheck neemt de GGD ook de STORM vragenlijst af. In deze vragenlijst krijgen leerlingen vragen over somberheidsklachten. STORM is een netwerkaanpak van regionale partners in onderwijs en zorg, zoals GGZ, voortgezet onderwijs en GGD. Zie ook [www.stormaanpak.nl](http://www.stormaanpak.nl)

Als antwoorden op die vragen daar aanleiding toe geven, kan de leerling uitgenodigd worden voor een gesprek of training zoals de training "op volle kracht", voor leerlingen uit leerjaar 1 en 4. Voorafgaand aan deze screening worden in leerjaar 1 en 4 mental health lessen verzorgd door STORM-medewerkers.

Het gezondheidsonderzoek is niet verplicht. Jeugdgezondheidszorg houdt vanuit een wettelijke taak zicht op de gezondheid en ontwikkeling van kinderen en jongeren. Dit om problemen op tijd te signaleren en voorkomen.

## **Toegang tot jeugdhulp**

Het Centrum voor Maatschappelijke Deelname (CMD) van de gemeente Geldrop-Mierlo vormt de centrale toegang voor jeugdhulp en is telefonisch bereikbaar via telefoonnummer 14040 of [cmdtoegang@geldrop-mierlo.nl](mailto:cmdtoegang@geldrop-mierlo.nl). Ouders dienen hun kind zelf aan te melden voor jeugdhulp bij de gemeente. De nadruk ligt op snelle vraagverheldering, informatie en advies en de start van een oplossingstraject. In het CMD werken jeugdprofessionals, die samen met ouders en kinderen kijken wat de hulpvraag is en hoe die hulpvraag het beste beantwoord kan worden. Hulpvragen kunnen o.a. gaan over opvoeden en opgroeien en de geestelijke gezondheidszorg (jeugd-GGZ).



## Veiligheid

### Veiligheid op school

Het Strabrecht College heeft een veiligheidsconvenant gesloten met de gemeente Geldrop-Mierlo en de politie, waarin afspraken zijn gemaakt over de veiligheid in en om de school.

Het veiligheidsbeleid is vastgelegd in een veiligheidsplan en omvat onder andere een calamiteitenplan, een arbo-beleidsplan, een gedragscode voor medewerkers, het leerlingenstatuut, een klachtenregeling, een pestprotocol en de organisatie van de BHV (bedrijfs hulpverlening).

### Omgaan met pesten op school

Onze school tolereert het pesten van medeleerlingen niet. De coaches bespreken dit onderwerp tijdens de begeleidingslessen en spreken, indien nodig, leerlingen individueel aan op hun gedrag. De school hanteert een **anti-pestprotocol**, dat onderdeel is van het veiligheidsplan van de school. Hierin wordt omschreven hoe we als school met pesten omgaan en het geeft aan welke rol de verschillende functionarissen hebben bij het omgaan met pestgedrag. Indien er sprake is van pesten, kunnen leerlingen bij de coach of één van de vertrouwenspersonen terecht.

### Alcohol-, drugs- en rookbeleid

Het Strabrecht College ziet het als zijn taak om leerlingen te wijzen op de schadelijke gevolgen van roken, en van alcohol- en drugsgebruik. Tijdens op school georganiseerde feesten is het gebruik van alcoholische dranken verboden. Tijdens feestavonden kan op alcohol worden gecontroleerd. Het spreekt vanzelf dat het gebruik of bezit van (soft)drugs op school ten strengste verboden is. Deze informatie staat ook vermeld in het leerlingenstatuut. Het Strabrecht College is een rookvrije school.

### Vertrouwenspersonen

Als school tolereren wij geen enkele vorm van ongewenst gedrag, pesten, agressie, geweld, discriminatie of (seksuele) intimidatie door of jegens personeelsleden of leerlingen. Binnen de school is een zodanig leer- en werkklimaat dat dit soort gedrag door niemand wordt toegestaan. Niet door personeelsleden en ook niet door leerlingen. Als een leerling desondanks met ongewenst gedrag, discriminatie of intimidatie van of door medeleerlingen of van schoolpersoneel te maken krijgt, is de coach er als aanspreekpunt of kan de vertrouwenspersoon worden ingeschakeld.

Het Strabrecht College heeft twee interne vertrouwenspersonen voor leerlingen. De vertrouwenspersoon biedt een leerling een luisterend oor, geeft advies en kan zorgen voor bemiddeling. De vertrouwenspersoon heeft geheimhoudingsplicht.

Onze vertrouwenspersonen zijn:

Mevr. D. Krouwel [d.krouwel@strabrecht.nl](mailto:d.krouwel@strabrecht.nl)

Mevr. P. de Wit [p.dewit@strabrecht.nl](mailto:p.dewit@strabrecht.nl)

Daarnaast heeft de school ook twee externe vertrouwenspersonen.

Externe vertrouwenspersonen:  
Roy Ploegmakers  
[royploegmakers@vertrouwenswerk.nl](mailto:royploegmakers@vertrouwenswerk.nl)  
Tel. 06 4808 8774

Ilse Oerlemans  
[ilseoerlemans@vertrouwenswerk.nl](mailto:ilseoerlemans@vertrouwenswerk.nl)  
Tel. 06 8157 5900

Beide vertrouwenspersonen zijn beschikbaar voor zowel melders als aangeklaagden.





## Opstroom & bevordering

### Opstroom van mavo naar havo

Indien een leerling op wil stromen van mavo 4 naar havo 4 dan betekent dit dat de leerling met een extra vak geslaagd moet zijn voor het eindexamen mavo. Het betreft dus een 7e vak dat naast het gekozen profiel en pakket als extra examenvak is gekozen ter voorbereiding op de overstap naar de havo. In de praktijk betekent dit dat leerlingen aan het einde van mavo 3 deze keuze moeten maken zodat ze het extra vak in mavo 4 ook volledig kunnen volgen. Het docententeam zal op basis van de behaalde resultaten en de studiehouding van de leerling een gericht advies geven ten aanzien van het perspectief van de opstroom.

### Opstroom van havo naar vwo

Het docententeam zal op basis van de behaalde resultaten en de studiehouding van de leerling een gericht advies geven ten aanzien van het perspectief van de opstroom.

## Bevorderingsnormen

### Bevordering naar een volgend leerjaar

De bevordering naar het volgende leerjaar vindt plaats wanneer de docentenvergadering besluit dat een leerling zijn studie met een voldoende resultaat heeft afgesloten.

### Uitgangspunten

Uitgangspunten bij de overgangsnormen zijn:

- Een leerling mag niet in twee opeenvolgende leerjaren van dezelfde opleiding doubleren en niet driemaal hetzelfde opleidingsjaar volgen;
- De volgende rapportcijfers kunnen gegeven worden: 3, 4, 5, 6, 7, 8, 9, 10;
- De normen zijn van toepassing op de eindcijfers op het rapport, d.w.z. afgerond op gehele getallen;
- Het eindcijfer dat uiteindelijk is behaald, wordt afgekapt op twee decimalen (5,449 wordt dus 5,44 en niet 5,45). Vervolgens wordt het eindcijfer afgerond op een heel cijfer (5,49 wordt eindcijfer 5 en 5,50 wordt eindcijfer 6).

Om recht te doen aan de verschillen tussen leerlingen en afdelingen, zijn afdelingsspecifieke bevorderingsnormen geformuleerd. Zie [deze link](#).

### Algemeen voor alle afdelingen:

Voor de leerling die niet voldoet aan de bevorderingsnorm geldt dat de gegevens van cijfers, adviezen, werkhouding, capaciteiten, uitkomsten van gesprekken met ouders en leerling, en de resultaten van toetsen worden meegenomen in het uiteindelijke besluit van de docentenvergadering. Dit besluit is bindend maar kan door diezelfde vergadering in revisie worden gewijzigd. Een leerling komt alleen in aanmerking voor een revisie indien er sprake is van nieuwe informatie.

Nieuwe informatie is informatie die op het moment van de docentenvergadering niet bekend was en wellicht van invloed had kunnen zijn op de aard van het besluit. Dit ter beoordeling aan de teamleider.

### Bevordering naar een hoger leerjaar van een ander niveau

Hierover neemt de docentenvergadering een besluit. Dit besluit kan door diezelfde vergadering in revisie worden gewijzigd.



## Examenregeling

### Het examen

De laatste leerjaren van elke opleiding staan in het teken van het eindexamen. Dat betekent onder andere dat een aantal toetsen, presentaties, werkstukken, handelingsdelen en praktische opdrachten in een PTA (Programma van Toetsing en Afsluiting) is vastgelegd en meetellen voor het eindexamen.

Het examen bestaat uit twee delen:

1. Het schoolexamen met o.a. een examendossier, waarin we de resultaten van toetsen, werkstukken, presentaties en handelingsdelen van de leerling verzamelen. In het PTA is vastgelegd wat er van de leerling op welk tijdstip verwacht wordt. Het schoolexamen bestaat uit vier onderdelen: de testen, de praktische opdrachten, de handelingsdelen en het profielwerkstuk.
2. Het centrale examen. Dit is het landelijk vastgestelde en in mei van het laatste studiejaar afgenomen examen. In het examenreglement dat we elk jaar aan het begin van het schooljaar publiceren op de website, is de regelgeving voor het examen en het schoolexamen opgenomen.

### De exameneisen

Om te slagen voor het examen moet er voldaan worden aan alle eisen van de verschillende onderdelen. Deze eisen zijn landelijk vastgesteld en zijn te vinden op [www.examenblad.nl](http://www.examenblad.nl).





## Leerlingactiviteiten

Op het Strabrecht College wordt – buiten de reguliere lessen – jaarlijks een groot aantal activiteiten georganiseerd. Hieronder wordt een aantal genoemd en kort toegelicht.

### Feesten

Voor leerlingen uit leerjaar 1 is er tijdens het introductieprogramma een feest en in het najaar een 'Neon Party', Voor leerlingen uit leerjaar 2 en 3 is er een gemaskerd bal. De examenkandidaten sluiten

hun schoolperiode af met een spetterend gala.

### Sportdag en introductiedagen

De docenten lichamelijke opvoeding organiseren jaarlijks een sportdag voor de gehele school. Verder krijgen leerlingen door het jaar heen de mogelijkheid om op vrijwillige basis deel te nemen aan sportieve activiteiten, zoals toernooien en competities. Direct na de start van het schooljaar worden voor de nieuwe brugklasleerlingen introductiedagen georganiseerd. Net voor de zomervakantie wordt voor de leerlingen een activiteit georganiseerd om de brugklasperiode af te sluiten.

### Excursies

Gedurende het schooljaar worden excursies georganiseerd. Sommige excursies worden vanuit een bepaald vak georganiseerd, maar in toenemende mate kennen de excursies een vakoverstijgend karakter, bijvoorbeeld vanuit Brainport.

### Internationale activiteiten

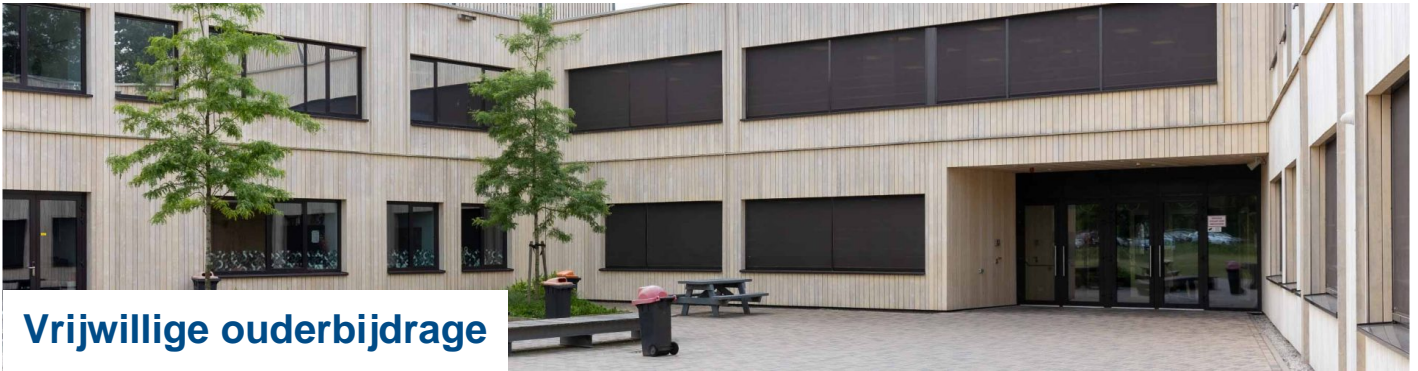
In vrijwel alle jaarlagen worden uitwisselingen georganiseerd met onze buitenlandse partnerscholen: o.a. met scholen in Armentières (Frankrijk), Bailleul (Frankrijk) en Dendermonde (België). Ook kunnen leerlingen meedoen aan internationale masterclasses en conferenties van onze Europese netwerken. De mogelijkheid bestaat voor onze leerlingen om gedurende 2 weken tot 1 schooljaar bij een van onze partnerscholen te gaan studeren.

### Buitenlandreizen

Er vinden vele reizen naar bestemmingen in het buitenland plaats. Leerlingen bezoeken onder meer: Brussel, Parijs, Berlijn, Bath en Bristol.

### Persoonlijke en culturele vorming

Elk jaar wordt er een schoolbrede actie georganiseerd voor een goed doel of project, de Actiedag. De keuze voor het project wordt in overleg met leerlingen vastgesteld. Het bezoeken van een museum, een concert en theater en/of filmvoorstellingen behoort tot één van de vele culturele activiteiten. Vaak gekoppeld aan één van de kunstvakken Art & Design, CKV en Expressie. Daarnaast zullen leerlingen, binnen en buiten het curriculum, ook zelf een culturele bijdrage leveren door middel van het geven van performances binnen en buiten de klas, het volgen van dans en/of muziekworkshops zoals bijvoorbeeld een Afrikaanse dans en Djembe workshop, het maken van een filmpje of videoclip maar ook door het volgen van gastlessen en/of workshops in o.a. edelsmeden, etsen, zeefdrukken. Op het Festival van het Nederlandse lied brengen leerlingen uit de tweede klassen hun muzikale kunsten ten gehore en tijdens de jaarlijkse 'Strabrecht's got talent'-avond nemen leerlingen het tegen elkaar op met muzikale en/of danstalenten. Daarnaast wordt regelmatig beeldend werk van leerlingen Art & Design geëxposeerd, waaronder bij de diploma-uitreiking of jaarlijks in het Van Abbemuseum in Eindhoven door een aantal eindexamenleerlingen Art & Design.



## Vrijwillige ouderbijdrage

Extra voorzieningen en activiteiten naast het onderwijs, zoals een kluisje, buitenschoolse leerling activiteiten en excursies, vinden wij een belangrijke aanvulling op het normale schoolprogramma. Het gaat om diensten en activiteiten die extra geld kosten. Extra wil hier zeggen: niet uit de reguliere Rijksbekostiging te financieren. Het is naar de overtuiging van de school belangrijk dat wij die activiteiten kunnen aanbieden en dat de leerlingen eraan kunnen deelnemen. De medezeggenschapsraad deelt deze mening. Jaarlijks wordt aan de medezeggenschapsraad ter instemming een overzicht voorgelegd welke voorzieningen en activiteiten in dat jaar worden aangeboden en welke kosten daarmee gemoeid zijn. Voor deze kosten vragen wij u een ouderbijdrage. De specificatie van de kosten per leerjaar wordt jaarlijks in de schoolgids opgenomen en op de website bekend gemaakt.

### Vrijwillige ouderbijdrage

Deze ouderbijdrage is onder meer bedoeld voor de verzekering van de leerlingen op gewone schooldagen en tijdens schoolreizen, activiteiten en stages, alsmede voor aanvullende leerlingbegeleiding.

In de maand oktober wordt aan de ouders de schoolnota verstuurd waarin de algemene schoolbijdrage is opgenomen. **De ouderbijdrage is vrijwillig. Het betalen van die bijdrage is dus niet verplicht. Als ouders deze bijdrage willen betalen, waarderen wij dit bijzonder. De collectieve voorzieningen die uit de ouderbijdrage worden bekostigd, zijn namelijk alleen mogelijk als veel ouders de ouderbijdrage betalen.**

De algemene schoolbijdrage omvat onder meer:

#### 1. Facilitaire kosten (€ 15,-)

Dit pakket bestaat onder meer uit het gebruik maken van het servicepunt (pas studiecentrum, basisvolume printer en kopiëren).

#### 2. Algemene schoolkosten (€ 20,-)

Wij vinden het belangrijk om bijzondere schoolactiviteiten (buitenschoolse activiteiten) te organiseren. Deze activiteiten bevorderen de algemene en sociale ontwikkeling van uw kind en zorgen ervoor dat het zich prettig voelt op onze school. Het activiteitenpakket bestaat uit alle buitenschoolse leerling activiteiten en evenementen, zoals introductieprogramma's, feestavonden (o.a. gala), excursies, sportevenementen, coachactiviteiten.

#### 3. Solidariteitsfonds (€ 5,-)

We vragen een bijdrage van € 5,- voor het solidariteitsfonds. Hiermee bekostigt de school activiteiten van leerlingen die de ouderbijdrage niet kunnen betalen. De bijdrage voor het solidariteitsfonds is vrijwillig, net zoals alle andere componenten.

## Overzicht overige schoolkosten

Alleen de kosten van de activiteiten/excursies waaraan de leerlingen daadwerkelijk deelnemen worden in het overzicht van de ouderbijdrage opgenomen.

Het is op voorhand niet met zekerheid te zeggen of bepaalde activiteiten wel doorgang kunnen vinden. Om die reden zijn niet alle activiteiten op de schoolnota vermeld. Dat betekent dat aan ouders later in het schooljaar mogelijk nog nota's verstuurd worden. Het overzicht vindt u [hier](#). Voor een aantal activiteiten geldt het voorbehoud dat deze slechts doorgang kunnen vinden bij voldoende deelname/bijdrage.



## Overige financiën

### Leermiddelen

Schoolboeken worden verstrekt via Van Dijk. Leerlingen hoeven zelf geen boeken te bestellen aangezien Van Dijk gebruik maakt van een integraal digitaal systeem waarin alle leermiddelen zijn opgenomen. Aanvullende schoolbenodigdheden kunt u eventueel wel zelf via Van Dijk bestellen.

Aanvullende **schoolbenodigdheden voor de brugperiode** dienen zelf te worden aangeschaft.

### Laptop

Leerlingen maken naast hun schoolboeken ook gebruik van een laptop. We werken hiervoor samen met **The Rent Company**. Met deze samenwerking wordt digitaal onderwijs voor leerlingen, ouders én school zo makkelijk mogelijk gemaakt.

Via The Rent Company kan een laptop worden gekocht of gehuurd met het Easy4u zekerheidspakket, waarbij service, garantie en bescherming tegen schade en diefstal zijn inbegrepen.

### Sportkleding

Tijdens de lessen lichamelijke opvoeding zijn de leerlingen verplicht sportschoenen te dragen. In de buitenperiode (april-oktober) zijn dat buitenschoenen, in de binnenperiode (oktober- april) speciale zaalschoenen die geen strepen op de vloer achterlaten. Verder is de volgende sportkleding verplicht:

Jongens: effen marineblauwe of zwarte sportbroek (zonder strepen of opdrukken) en een donkerblauw shirt met korte mouwen.

Meisjes: dezelfde sportkleding. In plaats van een sportbroek is een blauwe of zwarte legging toegestaan.

## Tegemoetkoming in kosten

### Studiefinanciering

In een aantal gevallen is het mogelijk om via DUO van het ministerie van OC&W een bijdrage in de studiekosten te krijgen. Voor verdere informatie verwijzen we u naar de site van het ministerie [www.duo.nl](http://www.duo.nl).

### Betalings- en kwijtscheldingsregeling

Wilt u wel, maar heeft u moeite de ouderbijdrage volledig en/of op tijd te betalen? Neem dan contact op met [debiteuren@silfo.nl](mailto:debiteuren@silfo.nl). Er kan een beroep gedaan worden op een betalingsregeling of kwijtscheldingsregeling. Het niet betalen van de vrijwillige ouderbijdrage zal nooit leiden tot uitsluiting van activiteiten.

### Stichting Leergeld 'Alle kinderen mogen meedoen'

Uit cijfers en ervaringen blijkt dat een aanzienlijk aantal kinderen vanwege gebrek aan financiële middelen van de ouders niet of in onvoldoende mate kunnen meedoen met leeftijdsgenoten; ze komen aan de zijlijn te staan omdat ze niet kunnen deelnemen aan (extra) activiteiten van de school. Uitsluiting van kinderen door een gebrek aan middelen bij de ouders mag in een welvarend land als Nederland niet gebeuren; een sociaal isolement van een kind is immers niet acceptabel.

De Stichting Leergeld kan in een dergelijke situatie op verschillende manieren de helpende hand bieden: soms bestaat de hulp uit het wijzen op wettelijke mogelijkheden; in andere gevallen is het noodzakelijk de weg te wijzen in het woud van formulieren en voorzieningen; in nog andere gevallen gaat het om een financiële bijdrage. Als ouders een beroep willen doen op de Stichting Leergeld kunnen zij een aanvraag indienen. Meer informatie is te vinden op [www.leergeld.nl/geldrop](http://www.leergeld.nl/geldrop).

## Verzekeringen

SILFO, waar het Strabrecht College onderdeel van uit maakt, heeft een aantal verzekeringen afgesloten, te weten;

- Aansprakelijkheid Onderwijsinstelling
- Aansprakelijkheid Bestuurders
- Schadeverzekering Verkeersdeelnemers
- Collectieve Ongevallenverzekering
- Collectieve Reisverzekering

Voor alle verzekeringen geldt dat het om een secundaire dekking gaat. Een verzekering met een secundaire dekking betaalt pas als er geen primaire verzekering bestaat. Vaak behoudt de verzekeringsmaatschappij zich het recht voor de

betaalde schade te verhalen op degene die een verplichting had om een verzekering af te sluiten. Primaire dekking in verzekeringen verwijst naar de situatie waarin een specifieke verzekering als eerste wordt aangesproken om schade te dekken, voordat andere verzekeringen in werking treden.

## Sponsorbeleid

Stichting Internationaal en Lokaal Funderend Onderwijs (hierna te noemen: SILFO) heeft beleid ontwikkeld waarin beschreven staat hoe de stichting omgaat met sponsoring. SILFO erkent het belang van sponsors in relatie tot het onderwijs en de wenselijkheid ondersteunde activiteiten en middelen te kunnen ontvangen. Hierin zoekt SILFO actief de samenwerking op, waarbij zij zelf functioneert als een betrouwbare, zelfstandige partner voor bedrijven. Hierbij wordt de maatschappelijke opdracht en Visie SILFO 2022-2026 gehanteerd als leidraad voor het aangaan van eventuele samenwerkingen, waarbij het onderwijsproces niet afhankelijk mag worden van sponsoring en/of verkregen middelen. SILFO conformeert zich aan het "Convenant scholen voor primair en voortgezet onderwijs en sponsoring". Naast eerder genoemde punten uit het convenant voert SILFO eigen beleid. De stichting sponsort met overheidsmiddelen geen initiatieven van en door organisaties die het persoonlijke belang van een medewerker vooropstellen in plaats van het belang van de school. Ook sponsort de stichting geen organisatie waarbinnen een medewerker op enigerlei wijze beslissingsbevoegdheid heeft over de bestemming van de sponsorgelden. Tot slot wordt een samenwerking omtrent sponsoring enkel aangegaan wanneer de sponsors de uitgangspunten van het convenant accepteren. Het sponsorbeleid is [hier](#) te vinden.



## Rechten en plichten

### Reglementen

#### Privacyreglement

Het Strabrecht College hanteert een [privacyreglement](#).

#### Klachtenreglement

Ook is een [klachtenregeling](#) opgesteld. Deze regeling is bedoeld voor alle soorten klachten, met uitzondering van klachten omtrent het examen.

Het bevoegd gezag heeft zijn scholen aangesloten bij de onafhankelijke Landelijke Klachtencommissie Onderwijs (LKC), Postadres: Stichting Onderwijsgeschillen, Postbus 85191, 3508 AD, Utrecht, T: 030 - 280 95 90 E: [info@onderwijsgeschillen.nl](mailto:info@onderwijsgeschillen.nl), W: [www.onderwijsgeschillen.nl](http://www.onderwijsgeschillen.nl)

Op de samenstelling van de Commissie, de behandeling van klachten die worden voorgelegd aan de Commissie en de termijnen waaraan zij zich dient te houden is het Reglement van de LKC van toepassing. Dit reglement is te vinden op: <https://onderwijsgeschillen.nl/commissie/landelijkeklachtencommissie-onderwijs-lkc/reglement>

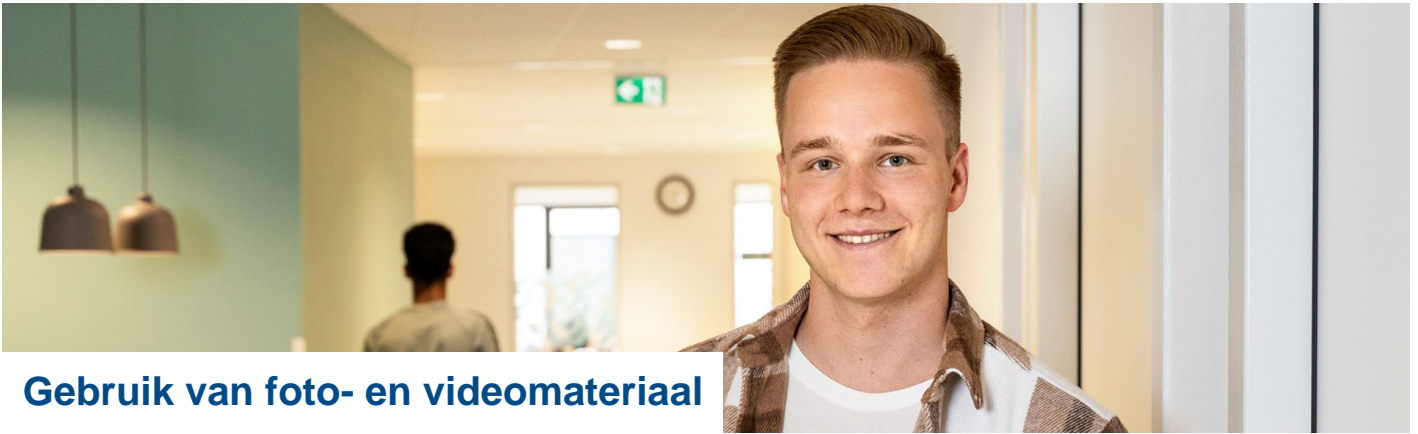
### Leerlingenstatuut

Het [leerlingenstatuut](#) heeft tot doel:

- Een beschrijving te geven van de rechten en plichten van de leerlingen, alsmede van de personeelsleden ten opzichte van de leerlingen;
- Duidelijkheid te scheppen in de regels die gelden voor de omgang tussen leerlingen en personeelsleden; de positie van de leerlingen ten opzichte van personeelsleden en omgekeerd te verhelderen;
- Richtlijnen te bieden bij de benadering van voorkomende problemen en/of tegenstellingen tussen leerlingen en personeelsleden.

### Beleid mobiele apparatuur en social media

Het beleid m.b.t. mobiele apparatuur en social media is in een apart protocol vastgelegd. Deze is terug te vinden via deze link: [gebruik mobiele apparatuur en social media](#).



## Gebruik van foto- en videomateriaal

Tijdens schoolactiviteiten worden foto's en video-opnamen gemaakt van werkweken, schoolfeesten, sportdagen, lessituaties, excursies en projecten.

Bij inschrijving op school vragen wij ouders (van leerlingen tot 16 jaar) en leerlingen (vanaf 16 jaar) via de Magister App specifieke toestemming voor gebruik van beeldmateriaal voor:

- Schoolwebsite
- Nieuwsbrieven voor ouders
- Schoolgids en brochures
- Sociale media van de school
- Andere schoolpublicaties

Voor elk gebruiksdoel kan afzonderlijk toestemming worden gegeven. Deze toestemming kan te allen tijde worden ingetrokken via de Magister App. Zonder voorafgaande toestemming worden foto's niet gepubliceerd, ongeacht het aantal gemaakte opnamen tijdens activiteiten.





## Samenwerking tussen de school en ouders

### Communicatie

We streven naar een goede communicatie en een goede samenwerking met de ouders. We willen ouders zo goed mogelijk informeren en nodigen hen uit voor informatiebijeenkomsten, coachgesprekken e.d. Als school vragen we van ouders om ons op de hoogte te houden van relevante ontwikkelingen met betrekking tot hun kind(eren), en om in te gaan op uitnodigingen en verzoeken van de school. Wij staan ook open voor eventuele verbetermogelijkheden.

Ouders worden bij voorkeur via e-mail en website op de hoogte gebracht van de meeste algemene schoolzaken. Verder ontvangen ze een aantal keer per jaar een aparte digitale nieuwsbrief met nieuws, wetenswaardigheden en aankondigingen van interessante of belangrijke gebeurtenissen. Voor meer persoonlijke informatie nemen we telefonisch contact op met de ouders. Indien ouders niet de beschikking hebben over internet of e-mail, kunnen zij een schriftelijk verzoek indienen om informatie per post te ontvangen (echter geen roosters of jaaragenda).

### E-mailadres ouders

Nieuwe of gewijzigde e-mailadressen kunnen doorgegeven worden via het leerlingenadministratiesysteem Magister.

### Informatievoorziening gescheiden ouders

Voor ouders die gescheiden leven, geldt dat algemene informatie, uitnodigingen en rapporten aan beide ouders worden verstrekt indien actuele contactgegevens op school bekend zijn. De school hanteert een privacyreglement dat opgenomen is op de website.

### Informatievoorziening meerderjarige leerlingen

Als leerlingen 18 jaar zijn, ontvangen ouders niet meer automatisch alle informatie over prestaties en verzuim. Hiervoor moet de meerderjarige zélf een vinkje in Magister "aanzetten". Indien dit niet gebeurt, blijven ouders vanaf de dag dat de leerling 18 wordt, verstoken van informatie door de school.



## Ouder- en leerlingenportaal

We vinden het belangrijk dat ouders en leerlingen op de hoogte zijn van het laatste nieuws en recente ontwikkelingen. [Het ouder- en leerlingenportaal](#) bevat vrijwel alle relevante informatie, zowel informatie van algemene aard als actuele informatie.



## Overlegorganen

De communicatie tussen school, ouders en leerlingen is in onderstaande overlegorganen verankerd in de organisatie.

### **Leerlingenpanels/Leerlingenraad (LLR) - [leerlingenraad@strabrecht.nl](mailto:leerlingenraad@strabrecht.nl)**

Binnen de school krijgen leerlingen zelf de kans om hun stem te laten horen en mee te beslissen over belangrijke zaken. In leerlingenpanels, die in elke afdeling worden gehouden, wordt in wisselende samenstellingen gesproken over actuele zaken die leerlingen bezighouden. Een aantal panelleden vormt samen de leerlingenraad. Zij zijn een gesprekspartner voor de teamleiders en directie. De leerlingenraad kan thema's agenderen, vragen stellen, informatie vragen en voorstellen doen die een schoolbreed karakter hebben. De leerlingenraad heeft een (ongevraagde) adviesbevoegdheid en kent een jaarlijkse vaste samenstelling.

### **Ouderraad (OR) - [ouderraad@strabrecht.nl](mailto:ouderraad@strabrecht.nl)**

De Ouderraad(OR) is in het leven geroepen om de communicatie en de samenwerking tussen ouders en de school te verwezenlijken. Het doel van de ouderraad en de school is om de communicatie optimaal te laten verlopen. Hierin zijn korte lijnen van groot belang. De raad heeft een klankbordfunctie.

Signalen die opgevangen worden via de kinderen worden, afhankelijk van het onderwerp, besproken in de ouderraad. School specifieke zaken die betrekking hebben op het eigen kind worden niet besproken in de ouderraad maar met de desbetreffende docent, coach of afdelingsleiding. In de ouderraad komen algemene zaken aan de orde zoals zorg en veiligheid, huiswerkbelasting, lesuitval, onderwijsvernieuwing en ondersteuning voor schoolse activiteiten. We streven naar een vertegenwoordiging van ten minste één ouder per leerjaar en opleiding. De mening en inbreng van de ouders is van grote waarde voor de school.

Ook is de OR betrokken bij verschillende activiteiten, aspecten van zorg en veiligheid. Daarnaast organiseert de Ouderraad ieder jaar een jaarvergadering met aansluitend een thema-avond voor ouders. Afgelopen jaren zijn thema's als zelfvertrouwen, onderwijsvernieuwing, opvoeding en pesten aan de orde geweest. De vergaderingen van de OR vinden zes keer per schooljaar plaats, waarbij de directie vanuit de school aanwezig is.

### **Medezeggenschapsraad (MR) - [mr@strabrecht.nl](mailto:mr@strabrecht.nl)**

In de Wet Medezeggenschap op Scholen (WMS) heeft de overheid vastgelegd hoe een school de medezeggenschap moet regelen. In vergaderingen van de raad en in overlegsituaties met het bevoegd gezag wordt aandacht besteed aan het goed functioneren van de school voor alle betrokkenen.

Het Strabrecht College heeft een Medezeggenschapsraad (MR), waarin drie leerlingen, drie ouders en zes personeelsleden zitting hebben. De MR houdt zich bezig met:

- Advies uitbrengen over een aantal in het 'reglement medezeggenschapsraad' vastgelegde onderwerpen;
- Instemming verlenen aan een aantal in het 'reglement medezeggenschapsraad' vastgelegde onderwerpen;
- Standpunten kenbaar maken uit naam van het team en/of ouders en/of leerlingen.

De zittingsperiode van een MR-lid is voor ouders en leerlingen vier jaar en voor personeelsleden vier jaar, met in principe de mogelijkheid deze periode nog één keer te verlengen.

